



Ontwerp- bedrijfsvervoerplan

De Vogelenzang

06/07/2020

Project
Opdrachtgever

Ontwerp- bedrijfsvervoersplan
De Vogelenzang

Document
Status
Datum
Referentie

Bedrijfsvervoersplan
Ontwerp
6 juli 2020
-

Projectcode
Projectleider
Projectdirecteur

119476
Evelien Peeters
Roel Vleeracker

Auteur(s)
Gecontroleerd door

Eveline Staelens - Buro MOVE
Nathalie Bevers
Evelien Peeters

Paraaf

Adres

Witteveen+Bos Belgium N.V.
Gorilaan 49
1820 Steenokkerzeel
België
+32 (0)2 759 59 30
www.witteveenbos.be
RPR Antwerpen

Inhoud

1	INLEIDING	4
1.1	Objectief	4
1.2	Situering	4
1.3	Opbouw rapport	5
1.4	Algemene gegevens	5
2	HUIDIG BEREIKBAARHEIDSPROFIEL	6
2.1	Mesoniveau	6
2.1.1	Voetgangers en fietsers	6
2.2	Microniveau (projectsite)	9
2.3	Analyse huidige verplaatsingen	11
2.3.1	Huidig mobiliteitsprofiel	11
2.4	Knelpunten en potenties	13
2.4.1	Knelpunten	13
2.4.2	Potenties	15

Het kwaliteitsmanagementsysteem van Witteveen+Bos Belgium N.V. is gecertificeerd op basis van ISO 9001.

© Witteveen+Bos Belgium N.V.

Niets uit dit document mag worden veelelvoudigd en/of openbaar gemaakt in enige vorm zonder voorafgaande schriftelijke toestemming van Witteveen+Bos Belgium N.V. noch mag het zonder dergelijke toestemming worden gebruikt voor enig ander werk dan waarvoor het is vervaardigd, behoudens schriftelijk anders overeengekomen. Witteveen+Bos Belgium N.V. aanvaardt geen aansprakelijkheid voor enigerlei schade die voortvloeit uit of verband houdt met het wijzigen van de inhoud van het door Witteveen+Bos Belgium N.V. geleverde document.

1

INLEIDING

1.1 Objectief

De exploitanten van horecagelegenheid "De Vogelenzang", op het kruispunt van de Wijnegemsteenweg en de Broekstraat in 's-Gravenwezel (Schilde), zoeken in samenwerking met de gemeente naar oplossingen voor mobiliteit, parkeerdruk en al dan niet vergunde parkings.

Studiebureau Witteveen+Bos behandelt daarin de ruimtelijk-planologische elementen. De Vogelenzang wil met dit bedrijfsvervoerplan (BVP) inzicht krijgen in de personeels- en bezoekersverkeersstromen en de bijhorende parkeerbalans. Buro MOVE werd verzocht De Vogelenzang te begeleiden met de opmaak van dit BVP.

1.2 Situering

De projectsite bevindt zich op de hoek van de Wijnegemsesteenweg met de Broekstraat in 's Gravenwezel, deelgemeente van Schilde. Ongeveer 850 meter ten zuiden van de projectsite sluit de Wijnegemsesteenweg door middel van een lichtengeregeld kruispunt aan op de N12 Houtlaan. Via deze gewestweg kan in westelijke rijrichting de R11 en via het op- en afrittencomplex nr. 18 "Wommelgem" van de E313/E34 Antwerpen – Hasselt/Turnhout worden bereikt.



Figuur 1 Situering projectsite (bron: eigen bewerking obv google.be/maps)

1.3 Opbouw rapport

In een eerste inleidende paragraaf worden enkele **algemene gegevens**, zoals de oppervlaktes en het huidige functioneren van de projectsite beschreven.

Daarna wordt, op basis van een grondige terreinanalyse, het huidige multimodaal **bereikbaarheidsprofiel** van de projectsite opgemaakt.

Het volgende hoofdstuk behandelt een **analyse van de huidige verplaatsingen**. Op basis van een enquête werd inzicht verkregen in de huidige vervoersstromen van personeel en bezoekers, met de bijhorende parkeerbehoefte. Deze worden vervolgens geanalyseerd en er worden enkele knelpunten en potenties beschreven.

De aanbevelingen en conclusies uit het vorige hoofdstuk worden tot slot overzichtelijk samengevat in **het actieplan**.

1.4 Algemene gegevens

De Vogelenzang beschikt over een uitgebreide binnen- en buitenindeling, die naar gelang het moment van de dag, het weer en de periode van het jaar flexibel kan worden ingezet. De maanden april, mei, juni en september vormen de zogenaamde 'zomerpiek'. Klanten die het pand dan bezoeken om te lunchen of dineren maken ofwel gebruik van het terras, ofwel van de tafels die binnen beschikbaar zijn. 's Namiddags (Tea Room) en/of 's avonds kan daar bovenop gebruik worden gemaakt van de buitenbar. Tijdens de winter worden de klanten, die in aantal ca. 15% lager liggen dan tijdens de 'zomerpiek', binnen opgevangen. Voor gebeurlijke evenementen van zeer tijdelijke aard (Scheldeprijs, ...) werd geen mobiliteitsprofiel opgemaakt, gezien dergelijke momenten een specifiek en tijdelijk parkeerbeleid vergen. In wat volgt zal bijgevolg naar structurele oplossingen voor frequent voorkomende piekmomenten worden gezocht. Het cliënteel van De Vogelenzang is tot slot grotendeels afkomstig uit Schilde en zijn ruimere omgeving (Brasschaat, Schoten, ...).

2

HUIDIG BEREIKBAARHEIDSPROFIEL

2.1 Mesoniveau

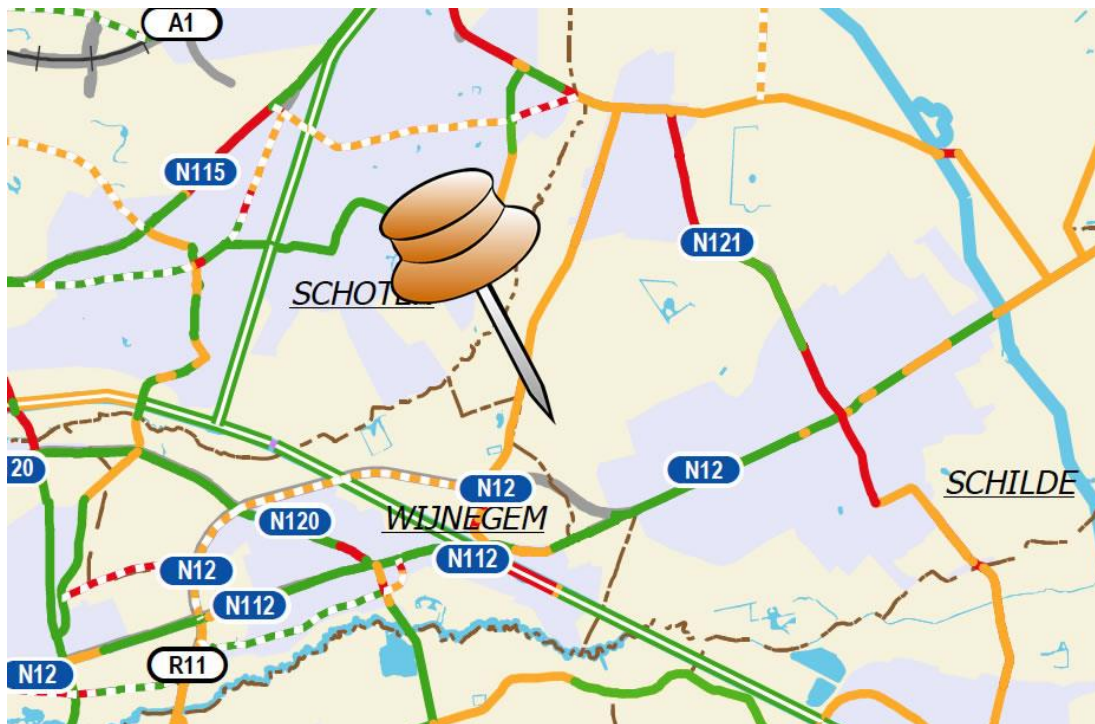
2.1.1 Voetgangers en fietsers

Langs de Wijnegemsesteenweg is aan de kant van “De Vogelenzang” een dubbelrichtingsfietspad voorzien. In geen van beide straten zijn voetgangersvoorzieningen. In de Broekstraat bewegen fietsers zich gemengd met het gemotoriseerd verkeer.

Geen van beide ontsluitende straten werd door de provincie gecategoriseerd als Bovenlokale Functionele Fietsroute.

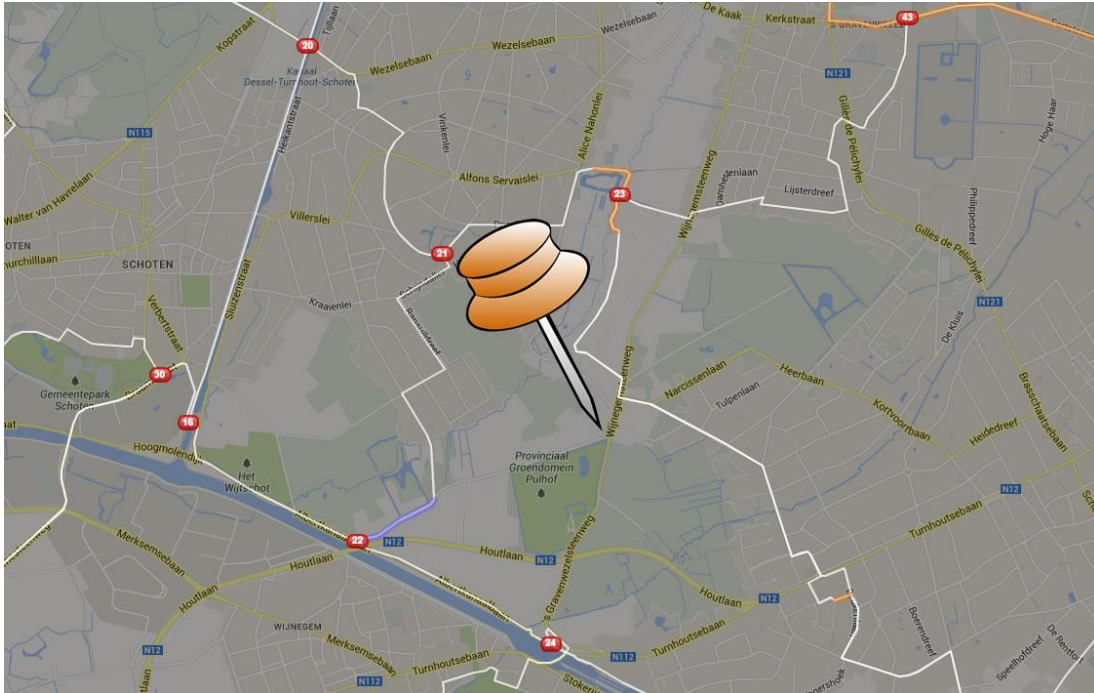
De Vogelenzang is gelegen tussen knooppunten 21, 23 en 24 van het recreatief fietsroutenetwerk. De verbinding tussen deze knooppunten verloopt echter niet langs de projectsite.

Bovenlokaal functioneel fietsroutenetwerk



Figuur 2 Bovenlokaal Functioneel Fietsroutenetwerk (Bron: www.mobielvlaanderen.be)

Recreatief fietsroutenetwerk



Figuur 3 Recreatief fietsknooppuntennetwerk

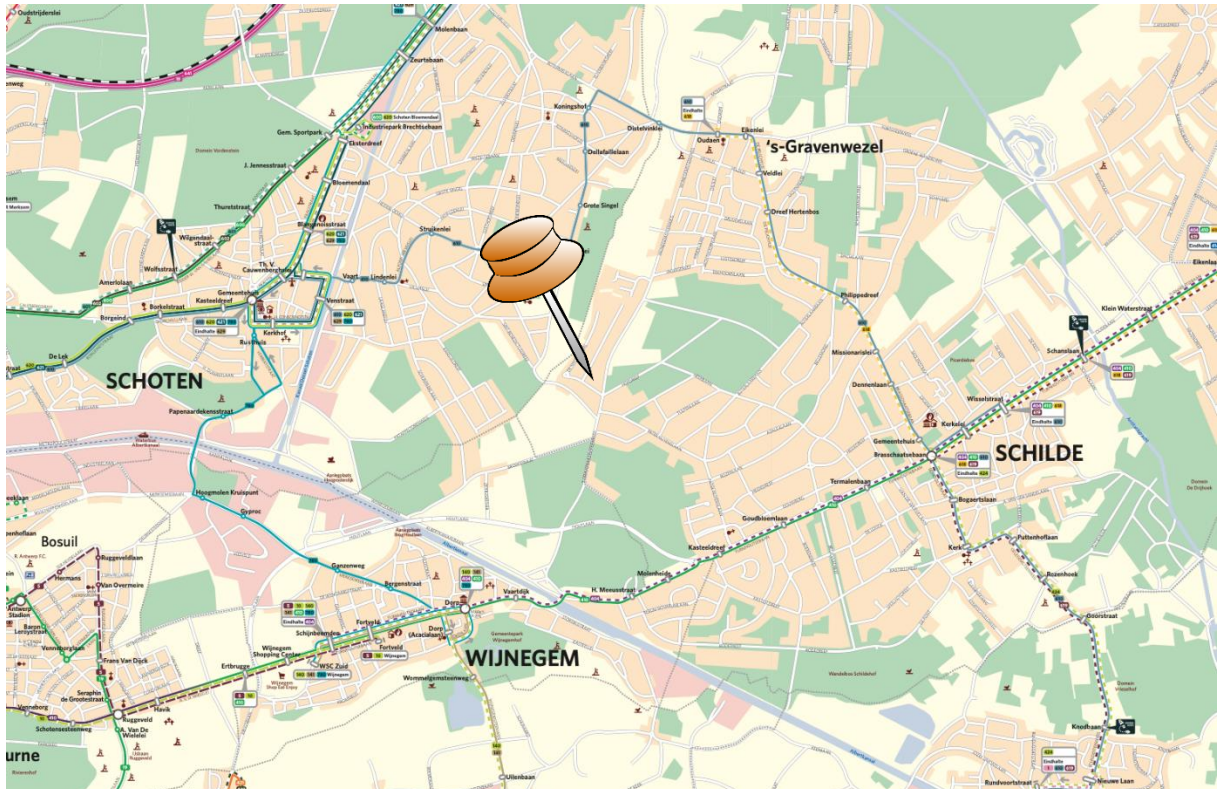
Recreatief voetgangersnetwerk

Langs de Broekstraat loopt een GR-route voor wandelaars.



Figuur 4 Recreatief wandelnetwerk

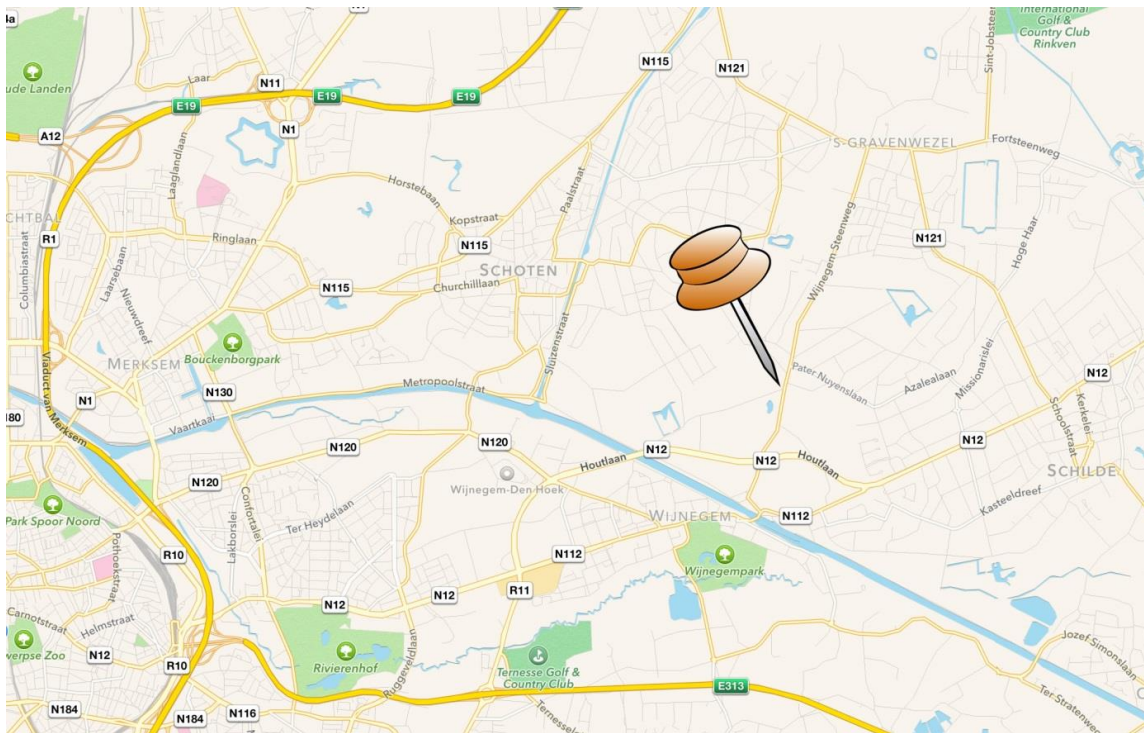
Openbaar vervoer



Figuur 5 Netplan De Lijn (bron: delijn.be)

Zoals in bovenstaande figuur 4 wordt geïllustreerd, is De Vogelenzang bijzonder moeilijk bereikbaar met het openbaar vervoer. De dichtstbijzijnde bushaltes bevinden zich op de N10 "Schilde-Kasteeldreef" en langs de Botermelkbaan "s Gravenwezel – Oudaen". Deze liggen op respectievelijk 2 en 2,5 km van de projectsite.

Gemotoriseerd verkeer



Figuur 6 Situering projectsite

De projectsite is vanaf de Wijnegemsteenweg in zuidelijke richting, via de N12 (Houtlaan) en R11 (Krijgsbaan) en het op- en afrittencomplex "Wommelgem" verbonden met de E313 Antwerpen-Hasselt. Via de ring rond Antwerpen kunnen verder de hoofdwegen in alle mogelijke richtingen worden bereikt. In noordelijke richting sluit de Wijnegemsteenweg aan op de N121 (Botermelkiaan), die 's-Gravenwezel verbindt met o.a. Brasschaat.



Wijnegemsestw richting 's Gravenwezel



Wijnegemsestw richting A12



Broekstraat richting Albertkanaal



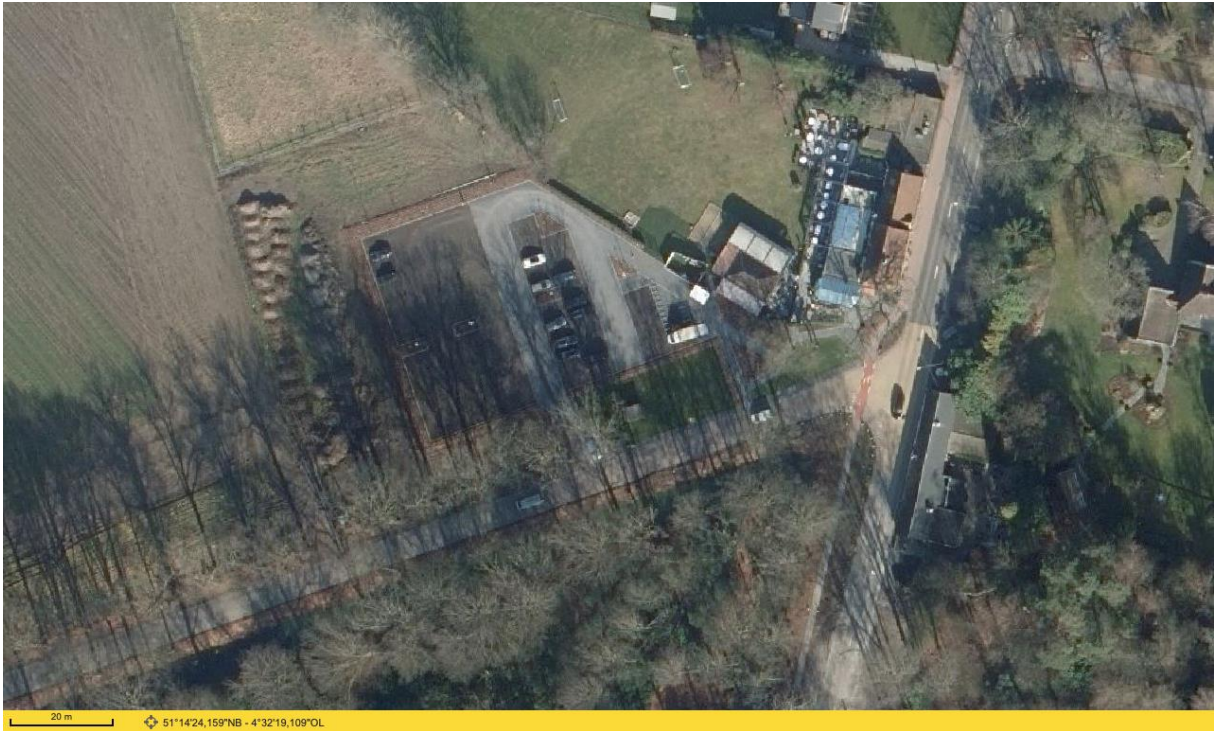
Kruispunt Broekstraat x Wijnegemsesteenweg

2.2 Microniveau (projectsite)

In onderstaande afbeeldingen worden het huidig en op korte termijn geplande bereikbaarheidsprofiel van de projectsite weergegeven. In de huidige toestand is er een aanbod van 75 parkeerplaatsen en een 32-tal fietsenstallingen. De parking ontsluit volledig langs de Broekstraat. Voetgangers kunnen zowel vanaf de Broekstraat als vanaf de Wijnegemsteenweg naar de site komen.

Leveringen gebeuren rechtstreeks via de Wijnegemsteenweg. Ook de personeelsingang bevindt zich langs de Wijnegemsteenweg.

In de nabije toekomst wordt een uitbreiding van de parking voorzien met een 11-tal bijkomende parkeerplaatsen. Het fietsparkeeraanbod en de bestaande fietsenstalling blijven ongewijzigd.



Figuur 8 Huidige ontsluiting projectsite (bron: geopunt.be)



Fietstenstallingen



Ingang bezoekers Broekstraat



Parking Broekstraat



Ingang personeel en leveringen Wijnegemstw.

2.3 Analyse huidige verplaatsingen

2.3.1 Huidig mobiliteitsprofiel

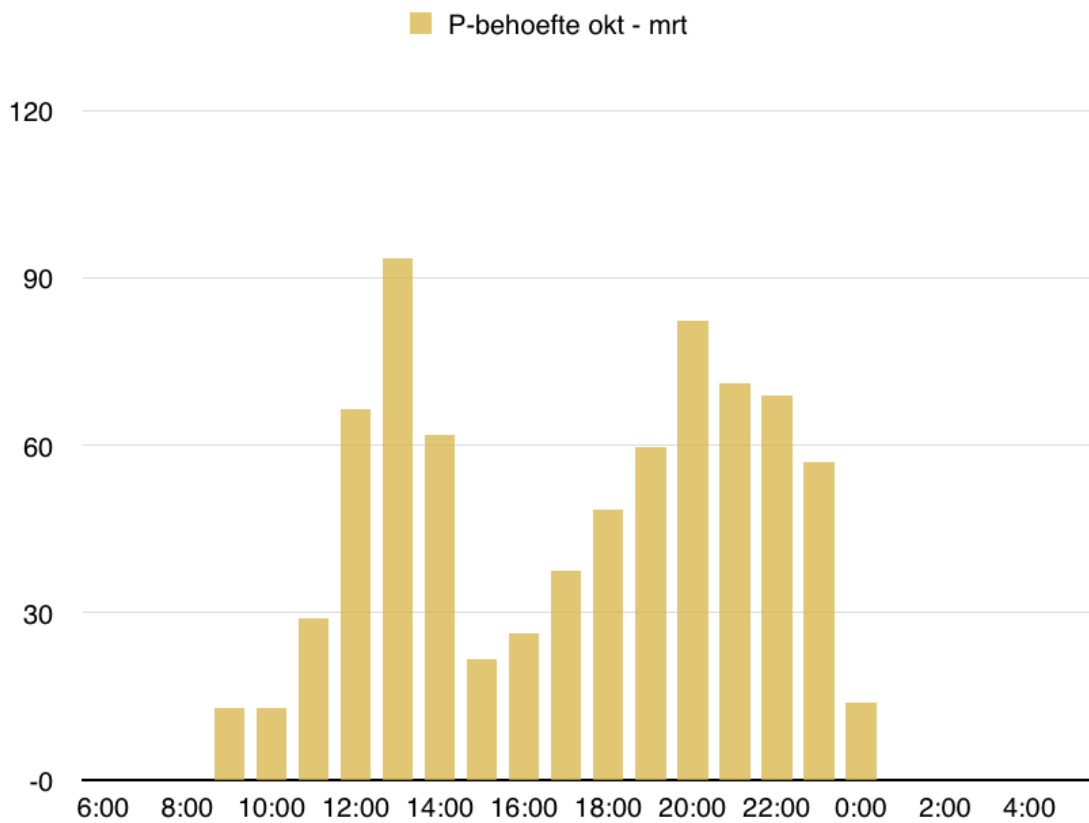
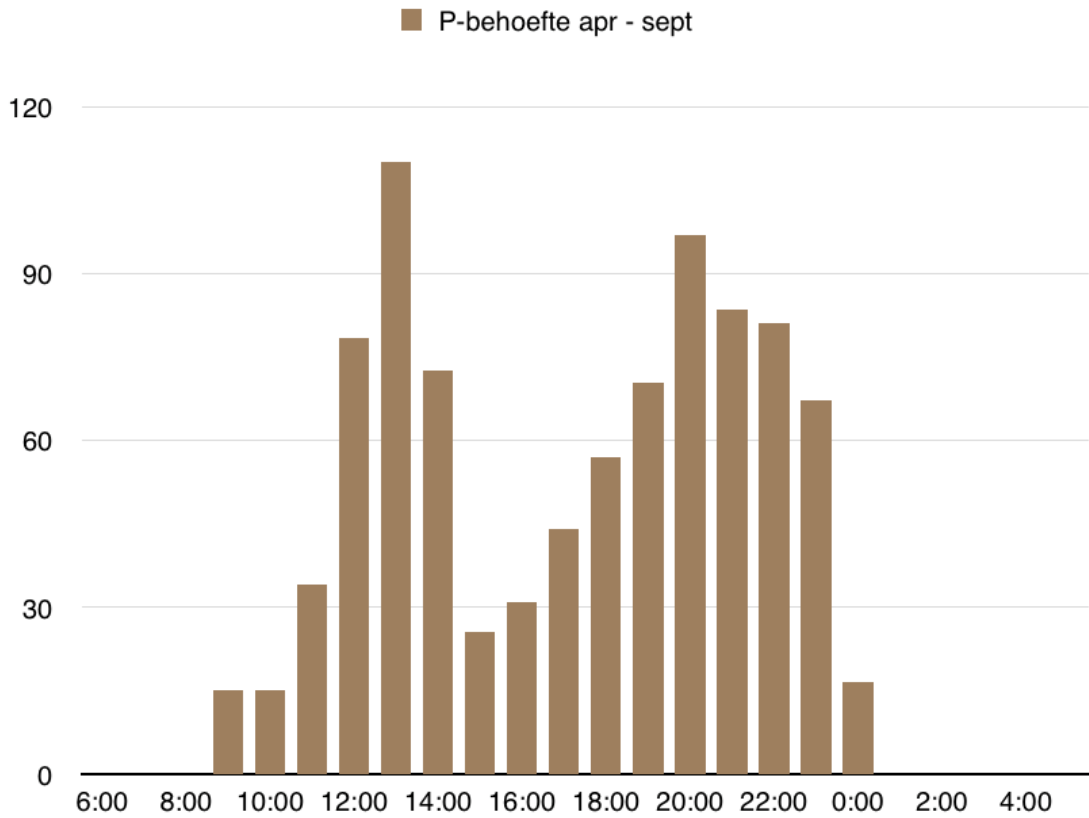
Om de huidige parkeerbehoefte te berekenen, werd door Buro MOVE een uitgebreide enquête afgenomen bij de uitbaters. Op basis van die gegevens met betrekking tot aantal klanten en couverts, personeelsleden, de timing van aankomen en vertrekken en dit voor verschillende momenten op het jaar, werd het huidig mobiliteitsprofiel en de huidige parkeerbehoefte opgemaakt.

Opmerking: Deze enquête werd opgebouwd op basis van de gegevens van voor de huidige corona-crisis. Het is momenteel niet mogelijk om realistische prognoses naar de toekomst toe te maken, maar er kan wel vanuit worden gegaan dat in de enquête en dus het onderstaande mobiliteitsprofiel werd uitgegaan van het worstcasescenario.

Op basis van dat mobiliteitsprofiel, kon de huidige parkeerbehoefte per tijdstip van de dag worden berekend. Onderstaande tabellen en grafieken geven de resultaten voor de wintermaanden enerzijds en voor de zomermaanden anderzijds.

In deze tabellen werd de totale parkeerbehoefte, voor bezoekers en personeel samen, weergegeven.

apr - sept	attr	prod	P-behoefte	okt - mrt	attr	prod	P-behoefte
6:00	0	0	0	6:00	0	0	0
7:00	0	0	0	7:00	0	0	0
8:00	0	0	0	8:00	0	0	0
9:00	15	0	15	9:00	13	0	13
10:00	0	0	15	10:00	0	0	13
11:00	19	0	34	11:00	16	0	29
12:00	57	13	78	12:00	48	11	67
13:00	76	44	110	13:00	64	38	93
14:00	38	75	73	14:00	32	64	62
15:00	16	63	26	15:00	14	54	22
16:00	16	11	31	16:00	14	9	26
17:00	29	16	44	17:00	25	14	38
18:00	34	21	57	18:00	29	18	48
19:00	27	13	70	19:00	23	11	60
20:00	53	27	97	20:00	45	23	82
21:00	13	27	84	21:00	11	23	71
22:00	51	53	81	22:00	43	45	69
23:00	13	27	67	23:00	11	23	57
0:00	0	51	16	0:00	0	43	14
1:00	0	16	0	1:00	0	14	-0
2:00	0	0	0	2:00	0	0	-0
3:00	0	0	0	3:00	0	0	-0
4:00	0	0	0	4:00	0	0	-0
5:00	0	0	0	5:00	0	0	-0
	457	457			388	388	



2.4 Knelpunten en potenties

2.4.1 Knelpunten

Parkeerbalans

Uit het mobiliteitsprofiel van De Vogelenzang is gebleken dat er in de huidige toestand een parkeeraanbod van 75 parkeerplaatsen, waarvan 5 voor andersvaliden, is. Deze zou op korte termijn worden uitgebreid met een 11-tal bijkomende parkeerplaatsen, waarvan 2 voor andersvaliden.

Het huidige en op korte termijn voorzien parkeeraanbod van 86 parkeerplaatsen blijkt **onvoldoende** te zijn om de maximale parkeervraag van 110 parkeerplaatsen van april tot oktober op te vangen. Ook tijdens de wintermaanden zou een parkeeraanbod van 86 parkeerplaatsen maar net onvoldoende zijn om de pieken tijdens de lunch en het diner op te vangen.

In het volgende hoofdstuk wordt bij de knelpunten aangegeven waar de bezoekers momenteel op zoek gaan naar extra parkeercapaciteit.

Foutief gebruik parkings in de omgeving

Zoals hierboven aangegeven, beschikt De Vogelenzang momenteel en op korte termijn over onvoldoende parkeergelegenheid om de parkeervraag tijdens pieken in de zomermaanden op eigen terrein op te vangen. Bezoekers gaan daarom op zoek naar extra parking op volgende locaties:

- Parking "Old Birdy"
- Langsparkeren Broekstraat

Parking 'Old Birdy'

Hoewel het rechtstreeks op- en afrijden van de relatief drukke Wijnegemsteenweg weinig verkeersveilig is, kunnen deze beide parkings de parkeervraag van De Vogelenzang opvangen op momenten dat restaurant "Old Birdy" gesloten is.

Tijdens de openingsuren van "Old Birdy" genereert dit restaurant uiteraard zijn eigen verkeer en parkeerbehoefte. Op die momenten bieden deze parkings bijgevolg geen of onvoldoende extra capaciteit om de parkeervraag van De Vogelenzang op te vangen.

Langsparkeren Broekstraat

Wanneer er geen alternatieven meer zijn, zoeken klanten hun toevlucht in het langsparkeren in de Broekstraat. Dit gebeurt doorgaans half op de kasseistrook, half in de onverharde berm. De volgende problemen treden daarbij op:

- De onverharde berm bevindt zich momenteel in slechte staat. Hoewel er geen parkeerverbod geldt, leent de inrichting van de Broekstraat zich momenteel weinig tot parkeren.
- Gezien de onverharde berm zich in een slechte staat bevindt, parkeren bezoekers zich vooral op natte dagen op de kasseien van de Broekstraat. De Broekstraat is in beide rijrichtingen toegankelijk, dus dit leidt tot onvoldoende breedte om 2 wagens te laten kruisen, laat staan een personenwagen en een vrachtwagen (die daar al dan niet terecht verzeild is geraakt)

Gezien de ontsluiting van de projectsite in eerste instantie via de Wijnegemsteenweg wordt gemaakt, dienen vertrekkende wagens steeds een keerbeweging te maken in de Broekstraat.



Figuur 9 ligging bijkomende zoeklocaties parking De Vogelenzang (luchtfoto: geopunt.be)

2.4.2 Potenties

In deze paragraaf worden enkele oplossingsrichtingen geformuleerd, die op kortere of langere termijn een oplossing zouden kunnen bieden aan het parkeertekort van De Vogelenzang. De mobiliteitseffecten van deze oplossingsrichtingen worden in de volgende paragraaf beschreven. Juridische en planologische consequenties van bepaalde maatregelen worden in voorliggende nota niet opgenomen.

De oplossingsrichtingen kunnen desgewenst gefaseerd en/of gecombineerd worden toegepast om voldoende parkeeraanbod te bekomen.

Potenties om het parkeeraanbod te verhogen

Verdere uitbreiding van P1 (aansluitend op Broekstraat)

Eén van de onderzochte pistes bestaat erin om (een deel van) de weide achter de bestaande parking P1 in te zetten om er bij piekmomenten een extra parkeercapaciteit op aan te bieden. Om dit mogelijk te maken dient er wel een bestemmingswijziging te komen. Een RUP om dit juridisch te verankeren is momenteel in opmaak in opdracht van de gemeente Schilde.

Het RUP zou de parkeerzone uitbreiden tot de langsstrook aan de Broekstraat en een stuk weide ten noorden van de huidige parking (totaal ca. 1.300 m²). Het maximumaantal te voorziene parkeerplaatsen is momenteel nog afstemming. Het kan uiteraard niet de bedoeling zijn om een overaanbod te gaan creëren. Anderzijds moeten er wel voldoende parkeerplaatsen worden voorzien om een realistische parkeervraag op te vangen, zodat het gebruik van bovenvermelde 'alternatieven' kan worden vermeden. Rekening houdend met het feit dat De Vogelenzang momenteel over ca. 900 m² BVO beschikt, een berekende parkeerbehoefte van 110 parkeerplaatsen, komt dit neer op een minimale parkeernorm van 13 PP/100 m² BVO. Wanneer rekening wordt gehouden met een comfortfactor van 80%, is er een parkeerbehoefte van 138 parkeerplaatsen. In dat geval dient een parkeernorm van 11 PP/100 m² BVO.

Bovendien valt het aan te bevelen om deze parking in combinatie met de bestaande parking 1 (Broekstraat) in te richten en om bij voorkeur slechts 1 in- en 1 uitrit te voorzien.

Parkeerwachter/Valet-parking

Een andere mogelijke oplossing om het efficiënt gebruik van de bestaande parking te optimaliseren zou erin kunnen bestaan om op piekmomenten een parkeerwachter het parkeergebeuren in goede banen te laten leiden.

Ook het inrichten van een valet-parking (waarbij de bezoekers de sleutels van de wagen aan de Valet geven, die vervolgens de wagens zelf op een efficiënte manier kunnen gaan parkeren. Het voordeel van deze methodiek is dat er op veel minder ruimte veel meer parkeerplaatsen gecreëerd kunnen worden, gezien er veel minder circulatieruimte voorzien dient te worden.



Figuur 10 Toekomstige zoning parking

Potenties om de parkeervraag te verminderen

Stimuleren fietsgebruik

Zoals hierboven vermeld is De Vogelenzang gelegen langs of in de directe nabijheid van recreatieve fiets- en wandelroutes.

- Informatie aanbieden over fietsroutes. Eventueel in de vorm van een brochure met fietsroutes vanuit alle richtingen tot De Vogelenzang (inclusief obstakels en gevaarlijke punten);
- Het uitbreiden van de bestaande fietsenstallingen;
- Het voorzien van laadpalen voor elektrische fietsen;

Stimuleren OV-Gebruik

- Verbeteren OV-bereikbaarheid. Zoals hierboven is gebleken, laat de huidige OV-bereikbaarheid van de projectsite te wensen over. Een opnieuw in dienst stellen en meer frequente bediening van de halte Vogelensanck op 150 m van het restaurant zou dit euvel al kunnen verhelpen. Deze maatregel zou vooral voor het personeel een mogelijkheid kunnen bieden om zich op een meer duurzame manier van en naar het werk te begeven. Wegens de slechte OV-bereikbaarheid zijn zij momenteel aangewezen op de wagen.

Deze mogelijke maatregel heeft echter enkele beperkingen:

- o De "ongebruikelijke" uren van het personeel (late shiften)
- o Beperkt rendement (maximum 4 extra parkeerplaatsen)
- o Afhankelijkheid van De Lijn
- Indien het aanbod niet verhoogd kan worden en geen bijkomende halte nabij de projectsite kan worden voorzien, kan de bereikbaarheid van bestaande bushaltes worden verbeterd, dit door bijvoorbeeld:
 - o Een beroep doen op (een) bus- of taxidienst(en) naar de haltes;
 - o Het organiseren van carpooling naar en van interessante haltes en stations;
 - o Zorg voor bedrijfsfietsen bij dichtbij gelegen bus- of treinstations;
- Het terugbetalen van het openbaarvervoersabonnement

Communicatie

- Het volstaat niet alleen maatregelen in te voeren, ze moeten ook worden gepromoot.
 - o Interne marketing is nodig om de collega's te informeren over de maatregelen die zijn genomen en de eerste successen, en ze aan te moedigen om nieuwe vervoerwijzen uit te testen;
 - o Externe communicatie kan bijdragen tot een positief imago, is een hart onder de riem van de klanten en medewerkers die de stap naar nieuw vervoersgedrag hebben gezet en moedigt ook andere zaken in de buurt (zoals Old Birdy) aan om hetzelfde te gaan doen.
- De Vogelenzang kan een eigen "bereikbaarheidsgids" in brochurevorm of online ontwerpen en verspreiden. Deze dient regelmatig te worden geëvalueerd en geüpdatet;
- Vanuit een duurzaam mobiliteitsbeleid wordt de bereikbaarheid van het bedrijf op de website vanuit het STOP-principe opgebouwd;

